



0.5m³、0.8m³用バケットシリンダー保護カバー
YBG-13T-BS (0.5m³用)
YBG-20T-BS (0.8m³用)

バケガード取扱説明書



- この度はお買い上げいただき誠にありがとうございます。
- ご使用前にこの取扱い説明書をよくお読み頂き、ご使用方法等のご確認をしてください。
- この取扱説明書は必ず保管してください。
- 製品の仕様および外観は、改良のため予告なく変更することがあります。
- 印刷物につき、現物とは色味が違う場合があります。ご了承下さい。

注意マーク
注意すること



「バケガード」はシリンダ破損防止保護カバーになります。
飛散物や接触物によっては破損する恐れがあります。
作業時には十分注意してご使用ください。

2022年12月14日作成

株式会社YPSテック

<目次>

1：梱包部品	
1-1：部材一覧	2
2：作業前の準備	
2-1：取引使用工具について	2
2-2：取引姿勢について	2
3：取付について	
3-1：取付方法について	3
3-2：補足説明	
④：ノルトロックワッシャについて	3
⑤：日立建機重機について	4
⑥：チェーン処理方法について	4
⑦：締込に関して	4
⑧：シリンダメーカー別ロッド径	5
⑨：シリンダクランプ組替方法	5-6
⑩：シャフト後端部ピンについて	6
4：運用について	
4-1：稼働について	7
4-2：使用上の注意点	7
4-3：回送について	7
5：アフター・NETISについて	
5-1：部材について	7
5-2：NETISについて	7
お問い合わせについて	7

1：梱包部品

- ・作業前に、中の部品を確認してください。
- ・欠品や破損等ございましたら弊社へご連絡ください。

1-1：部材一覧

- ・作業前に、中の部品を確認してください。
- ・欠品や破損等ございましたら弊社へご連絡ください。
- ・ボルトに関しては、取付部分に取付した状態で納入になります。

①：カバー



内容物

- ・カバー本体

②：シャフトASSY



内容物

- ・シャフト
- ・バケガード後端部品
- ・φ6ピン（1本）
- ・φ6用キャップ（1個）
- ・バンド（2本）
- ・ベアリングケース

③：シリンダクランプ



内容物

- ・シリンダクランプ本体
- ・ゴム（コノ字型）2本
- ・取扱説明書1冊

2：作業前の準備



必ず、本取付説明書をよく読み、正しく取付してください。
・誤って取付すると建設機械が破損する恐れがあります。
ボルトは必ず締め込んでください。ボルトがゆるむと脱落する恐れがあります。

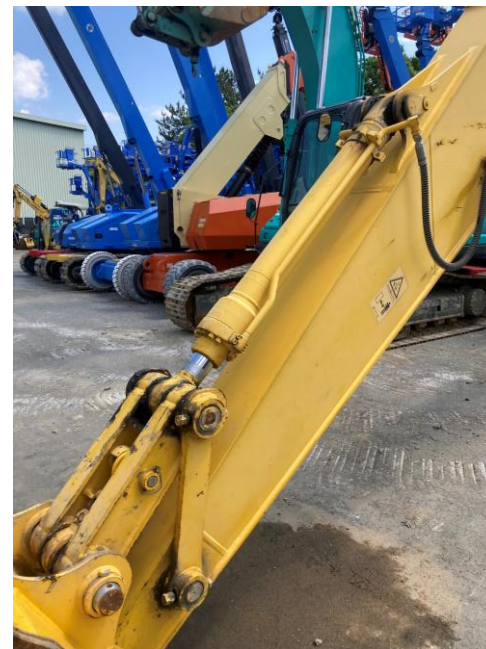
2-1：取引使用工具について

- 17mmレンチ：（1本）
- 六角レンチ（対角8mm）
- トルクレンチ（必要な場合）
- 汚れ取り用ウエス

2-2：取引姿勢について

- ・取付前にシリンダ傷の確認、油や汚れをふき取ってください。
- ・シリンダを縮めて取付してください。
- ・先端を10cm程度あけてください。

（◎：シリンダクランプを取付する際に邪魔になります。）



3：取付について

注意マーク
注視すること



取付について以下の点にご注意ください。
・作業時には安全な場所で作業してください
・最後に、すべてのボルトを締め込んでください。
締め忘れた場合、バケガードが脱落する可能性があります。

3-1：取付について

取付については、取付手順動画を準備しています。
必ずご覧いただき取付してください。



バケガード取付動画（5分1秒）

バケガード取付動画

YBG-13T-BS（12t13t用）

YBG-20T-BS（20t用）

YouTube動画になります。

<https://www.youtube.com/watch?v=SsBvaDuoLhU>

バケガード専用ホームページ

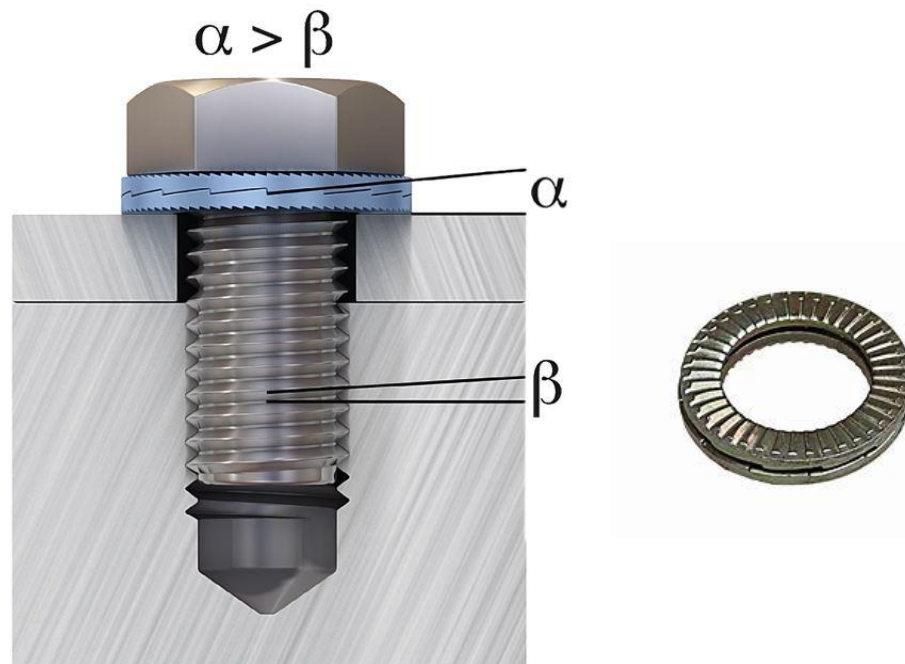
<https://bakega-do.jimdofree.com/>

ホーム→バケガード取扱方法より閲覧できます。

3：取付について

3-2補足説明

①：ノルトロックワッシャについて
※ボルトが外れる恐れがあります。



ノルトロックワッシャーの主なメリット

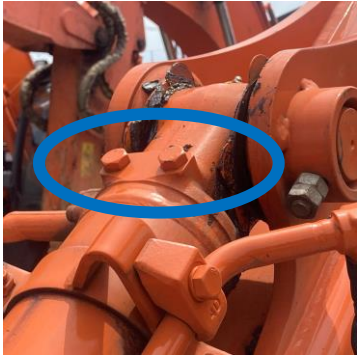
- ☆物理的に回転緩みを起こさせない構造で、ネジ部が短くてもしっかり固定できる
- ☆手早く簡単に取り付け、取り外しが可能
- ☆デルタプロテクトコーティングによる高い耐蝕性
- ☆潤滑剤を使用しても緩み止め機能は変わらない
- ☆無限ではないが再利用可能

3：取付について

⑧：日立建機重機について
シリンダ上部にボルトがついている場合取付がうまくいかない場合がございます。

【対応策】

その場合、ボルトを外してください。
※ボルトを外さなくても、バケガード取付はできます。
また、写真①ボルトは外しても重機に影響はございません。
すべての重機に対象ではありません。

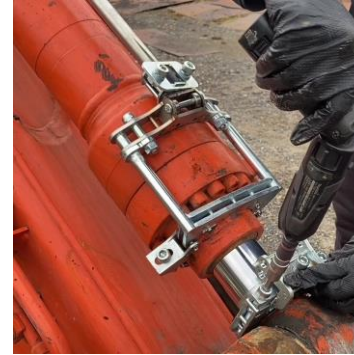


⑨：チェーン処理方法について
チェーンあまり処理に関して
長く余る場合、付属インシュロックで固定してください。
どうしても切断したい場合は、チェーンカッタを使用してください。



⑩：締込に関して

取付の際、本締めは必ず手締めで締め込んでください。
※インパクトドライバーでの締込は仮締めのみにしてください。
また、トルクレンチで締め込む際、締めすぎないで下さい。
締込すぎると金具が破損する場合がございます。



トルク表※参考値になります。
過度にトルクをかけるとバケガード部品が破損する可能性があります
ボルト強度区分：4.6 N・m

ボルトネジの呼び径	参考締め付けトルク値 単位：N・m				
	強度区分				
	4.6	6.8	8.8	10.9	12.9
M3	0.56	1.1	1.45	2.08	2.43
M3.5	0.89	1.73	2.28	3.27	3.82
M4	1.31	2.57	3.38	4.84	5.66
M5	2.65	5.19	6.8	9.78	11.43
M6	4.50	8.81	11.60	16.60	19.40
M7	7.56	14.78	19.48	27.88	32.58
M8	10.94	21.39	28.20	40.30	47.20
M10	21.67	42.37	57.50	79.90	93.40
M12	37.79	73.90	97.40	139	162
M14	60.14	117	155	221	259

3：取付について

⑤：シリンダメーカー別ロッド径

	シリンダ太さ		
	0.5㎡	0.8㎡	
品番	YBG-13T-BAS	YBG-20T-BS	YBG-20T-BS
機械使用	スタンダード/解体仕様	スタンダード	解体仕様機
加藤製作所	φ70	φ80	-
キャタピラー	-	φ85	φ85
コベルコ建機	φ65	φ80	φ80
住友建機	φ65	φ85	φ85
日立建機	φ70	φ80	φ85

-：適応なし取付不可能または実績なし

※型式によってシリンダ太さが違う場合がございます。

上記表は参考にしてください。

※キャタピラー0.5㎡クラスは取付できません。

※コマツは別説明書になります。

⑥：シリンダクランプ組替方法

1-1部材一覧で紹介したシリンダクランプは組み替えることで13tクラス、20tクラスのシリンダ太さに対応します。

(上部はそのまま使用します。)

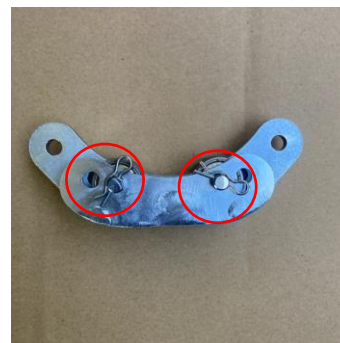
シリンダクランプ下部のみ組み替えます。



組替については、必ず明るい場所で行ってください。
また、部材が小さいので紛失に注意して下さい。



ローラーのはめ込みは不要です。



φ65用φ80用の場合
ローラー内側



φ70用φ85用の場合
ローラー外側

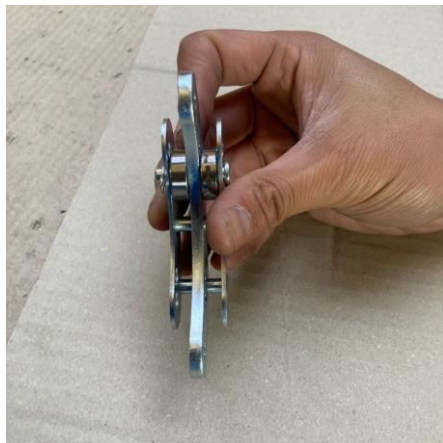
3：取付について

シリンダクランプ組替方法

※ローラー、割ピン、ピンが小さいので紛失に注意してください。
※注文時にメーカ、型式がわかる場合弊社で適正場所に組付けて発送します。その場合、組替は不要です。
お客様にて組替する際にご注意ください。



1、ピンを外します。
(ピンをなくさないようにしてください。)



2、ピンを外し、ローラーを
所定の場所にはめ込みます。



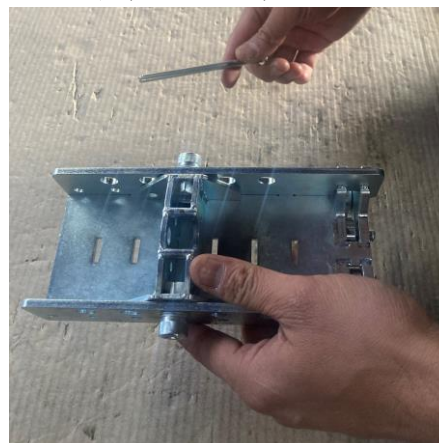
3、ローラーをはめ込み、ピンを付けます。

㊦：シャフト後端部ピンについて

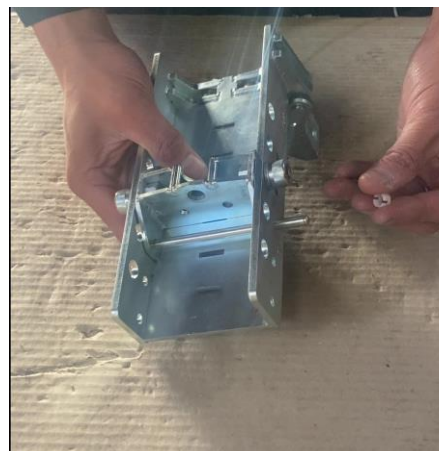
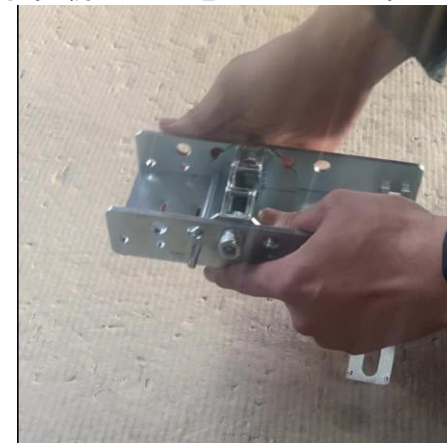
シャフトASSY後端部について位置が決まったら、
付属Φ6ピンとΦ6キャップを取りけます。

※必ず後端部ボルトを締め込む前にピンを通してください。
ピンが入らない可能性があります。

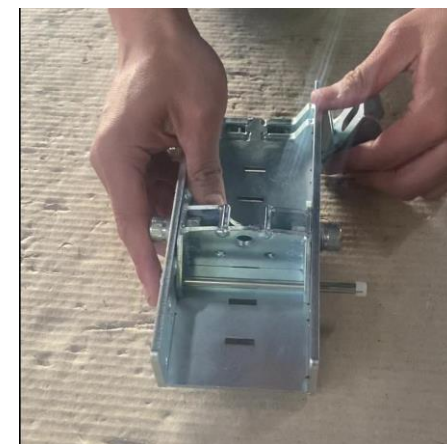
※キャップは部品が小さいです。紛失に注意して下さい。



1、ピンをはめ込みます。



2、キャップをはめ込みます。
しっかりはめ込んでください。



4：メンテナンス、運用に関して

4-1：稼働について



必ず確認してください

- ボルトのゆるみがないか確認してください。
- 伸縮する際、可動部が重機と干渉しないか確認してください。

4-2：使用上の注意点

- 最初、異音がする可能性があります。
(徐々に音が収まります。)
- カバーを外したらそのまま使用することができます。
なお、破損した部分の部材は購入可能です。
- 日常点検や作業開始前に確認してください。
- 使用前にボルトのゆるみがないことを確認してください。
定期的ゆるみを確認し、緩んでいる場合は増し締めしてください。
- 商品の破損に関して初期不良（取付できない、納入時の部材不足、溶接不良等）での対応はできかねます。

4-3：回送について

バケガードが一瞬地面に接触しますがバケガード自体に負荷がかかりません。
※搬送時不安な場合、回送車とバケガードの間に枕木やタイヤ等で干渉防止します。



5：アフター・NETISについて

5-1：部材について

破損した場合、部材のみの注文も可能です。
部材表は、下記URLよりダウンロードしてください。
<https://bakega-do.jimdofree.com/>
部材ご購入はご購入された建機メーカー様、部品商社様へお問い合わせください。

品名	数量	単価	合計
カバー			
シフトレバー			
バックホウ			
バックホウ			

5-2：公的資格について

NETIS登録番号：CB-170025A

NETIS（新技術情報提供システム）
New Technology Information System：NETIS
NETISホームページ：<http://www.netis.mlit.go.jp/NetisRev/NewIndex.asp>
NETISとは、新技術の活用のため、新技術に関わる情報の共有及び提供を目的として国土交通省が整備された新技術情報提供システムです。

お問い合わせについて

株式会社YPSテック

〒468-0045

愛知県名古屋市天白区野並2-229

電話番号：052-895-2148 FAX番号：052-895-2148

メールアドレス：hideto.yamada@ypstech.co.jp

バケガード専用サイト

<https://bakega-do.jimdofree.com/>

